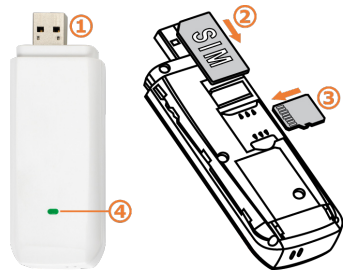


XSStick®W100

Schnellanleitung

Der XSStick®W100 im Überblick



- 1 USB Schnittstelle
- 2 SIM/USIM Steckplatz
- 3 microSD Steckplatz
- 4 Anzeige LED

SIM- und microSD-Karte einsetzen

1. Nehmen Sie den rückseitigen Deckel ab
2. Legen Sie die SIM-Karte in das SIM-Kartenfach ein, die SIM-Karte muß vollständig hineingeschoben werden
3. Setzen Sie die microSD-Karte ein (optional)
4. Verschließen Sie das Gerät wieder
Um die Karten zu entnehmen verfahren Sie gleichermaßen

Windows™ XP oder neuere

Die Installation startet einen Augenblick nachdem Sie den **XSStick®W100** mit dem Computer verbunden haben automatisch, bzw. je nach Windows-Variante, werden Sie um Zustimmung gebeten.

Bestätigen Sie dies und folgen Sie dann den Anweisungen des Installationsprogramms.

MAC OS X™ 10.5 oder neuere

Abhängig von der verwendeten OS X Version wird der Stick als CD-Laufwerk eingebunden, es erscheint das **XSManager-CD-Symbol** auf dem Schreibtisch.

Ggf. öffnen Sie dieses über den Finder. Doppelklicken Sie die Datei **XSManager** und starten Sie die Installation. Folgen Sie nun den Anweisungen der Installationsroutine.

PIN Eingabe

Starten Sie nach erfolgreicher Installation den **XSManager** mit dem Sie alle Funktionen des **XSStick®W100** steuern können. Bei Aufforderung geben Sie bitte die PIN Ihrer SIM-Karte ein, und bestätigen Sie die Eingabe mit OK.

microSD Nutzung des XSStick®W100

Der **XSStick®W100** ist mit einem microSD-Kartenslot ausgestattet, der Karten bis 32 GB Größe akzeptiert. Dadurch haben Sie die Freiheit, Daten mobil und flexibel speichern zu können.

Den Speicher Ihres **XSStick®W100** können Sie wie einen herkömmlicher USB-Datenstick verwenden.

Funktionen im XSManager

Diese Funktionen können durch Klick auf einen der verfügbaren Buttons ausgeführt werden:



- Verbinden:** Datenverbindung zum Anbieter.
- SMS:** Sie können Kurznachrichten senden oder lesen.
- Web:** Sie öffnen Ihren Standard Web-Browser.
- Einstellungen:** Sie öffnen einen Dialog zur Konfiguration Ihres **XSStick®W100**.
- Statistik:** Sie erhalten Details über die aktuelle Verbindung.

LED-Anzeige

Die mehrfarbige LED zeigt den aktuellen Status des **XSStick®W100** an.

LED-Anzeige	Beschreibung
Lila Licht blinkt einige Sekunden	Initialisierung
Blinkendes orangenes Licht	Netzsuche
Dauerhaftes orangenes Licht	Nicht funktionsfähig
Rotes Licht blinkt langsam	Einbuchung in das LTE-Netz
Dauerhaftes rotes Licht	In das LTE-Netz eingebucht
Grünes Licht blinkt langsam	Einbuchung in das 3G-Netz
Dauerhaftes grünes Licht	In das 3G-Netz eingebucht
Blaues Licht blinkt langsam	Einbuchung in das 2G-Netz
Dauerhaftes blaues Licht	In das 2G-Netz eingebucht

Sicherheit und Vorsichtsmaßnahmen

Bevor Sie Ihren **XSStick®W100** in Betrieb nehmen, sollten Sie dieses Kapitel aufmerksam durchlesen. Der Hersteller haftet nicht für die Folgen einer unsachgemäßen Handhabung des Gerätes oder einer Anwendung, die den in diesem Handbuch enthaltenen Anweisungen widerspricht.

Sicherheitshinweise

◆ Medizinische Geräte

Schalten Sie Ihr Gerät aus, wenn Sie durch Vorschriften dazu aufgefordert werden, z.B. in Krankenhäusern.

◆ Kleinkinder

Der **XSStick®W100** und sein Zubehör sind kein Spielzeug. Sie können Kleinteile enthalten. Halten Sie diese außerhalb der Reichweite von kleinen Kindern.

◆ Explosionsgefährdete Orte

Schalten Sie Ihr Gerät an explosionsgefährdeten Orten aus. Handeln Sie entsprechend den aufgestellten oder ausgehängten Anweisungen.

◆ Flüssigkeiten

Der **XSStick®W100** darf nicht mit Flüssigkeiten in Berührung kommen, da dies zu Stromschlägen, Kurzschlüssen oder der Zerstörung des Gerätes führen kann.

◆ Service

Versuchen Sie nicht, Ihren Stick zu öffnen, auseinanderzunehmen oder selbst zu reparieren.

Bei missbräuchlicher und unsachgemäßer Behandlung, Gewaltanwendung und bei Eingriffen, die nicht von un-

serer autorisierten Service-Niederlassung vorgenommen wurden, erlischt der Garantieanspruch.

◆ Informationen zur „SAR“ (Spezifische Absorptionsrate)

Dieses Gerät entspricht den Richtlinien zur Begrenzung der exposition durch elektromagnetische Felder.

Dieses Gerätemodell wurde getestet und erfüllt bei direktem Anschluss (über USB-Anschluss) an ein Host-Gerät die Richtlinien zur Freisetzung hochfrequenter Schwingungen (Mindestabstand zum Körper 0,5 Zentimeter (1/5 Zoll)).

Weitere Informationen zu elektromagnetischen Feldern und ihren Auswirkungen auf die Gesundheit finden Sie im Internetangebot des Bundesamts für Strahlenschutz unter: <http://www.bfs.de/de/elektro>.

◆ RoHS-Zertifizierung

Der **XSStick®W100** entspricht den Anforderungen der EU-Richtlinie 2002/95/EG zur Beschränkung der Verwendung bestimmter gefährlicher Stoffe in Elektro- und Elektronikgeräten (RoHS-Richtlinie).

◆ Entsorgungsinformationen

 Das am 13. Februar 2003 in Kraft getretene und in der Bundesrepublik Deutschland am 18.

August 2005 umgesetzte europäische Gesetz zur Vermeidung von Elektro- und Elektronikmüll bedeutet eine erhebliche Änderung in der Behandlung von elektrischen Geräten am Ende ihres Lebenszyklus.

Der vorrangige Grund für dieses Gesetz liegt in der Vermeidung von Elektro- und Elektronikschrott. Dazu gehört das Unterstützen von weiterer Verwendung, Wiederaufbereitung oder anderer Formen der Weiterverwendung solchen Mülls, um Abfall zu reduzieren.



Das Symbol der durchgestrichenen Abfalltonne auf Rädern, das auf dem Gerät oder der Verpackung zu finden ist, bedeutet, dass dieses Produkt nicht durch den Hausmüll entsorgt werden darf. Sie sind dafür verantwortlich, das jeder Elektro- oder Elektronikmüll über die entsprechenden Stellen, z. B. den Werkstoffhof, entsorgt wird.

Getrenntes Sammeln und korrektes Aufbereiten Ihres Elektro- und Elektronikmülls hilft die natürlichen Ressourcen zu erhalten. Mehr noch, das korrekte Entsorgen von Elektro- und Elektronikmüll schützt das menschliche Leben und die Umwelt. Um mehr Informationen über die Entsorgung von Elektro- und Elektronikmüll zu erhalten, wenden Sie sich bitte an die lokalen Stellen wie Rathaus, Müllabfuhrdienste, das Geschäft, bei dem Sie das Gerät gekauft haben, oder den Hersteller des Gerätes.